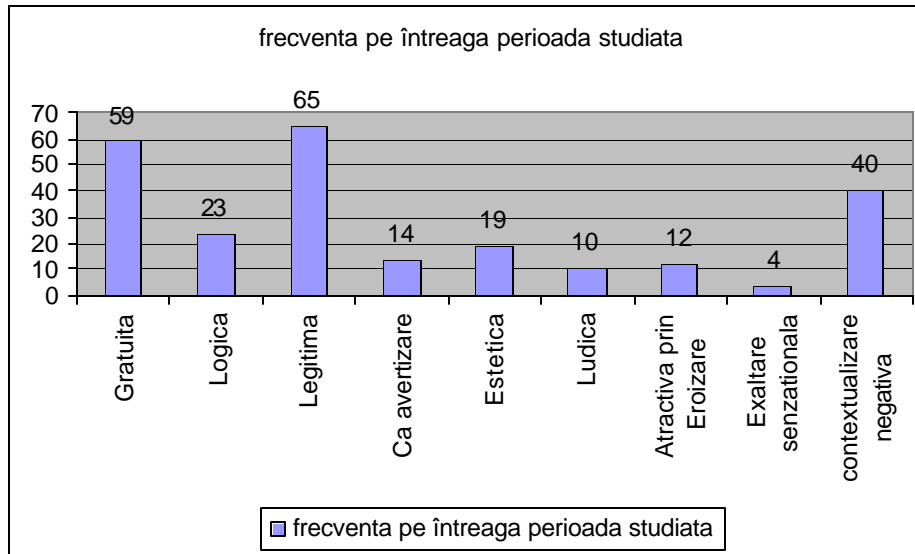


ANALIZA CONTEXTUALA A VIOLENTEI FICIONALE

Dupa cum am amintit deja, un studiu care se vrea a fi complet, asupra violentei televizuale, nu poate omite dimensiunea calitativa a cercetarii. Aceasta este cea care, întregind si sprijinindu-se pe demersul cantitativ, reuseste sa îl orienteze pe acesta si sa îi confere un sens. Astfel, în functie de modul cum este prezentata violenta, aceasta capata o semnificatie valorizatoare, proces prin care actul de violenta se îmbogateste cu o orientare, putând fi astfel înțeles si evaluat prin prisma diferitelor sisteme de valori.

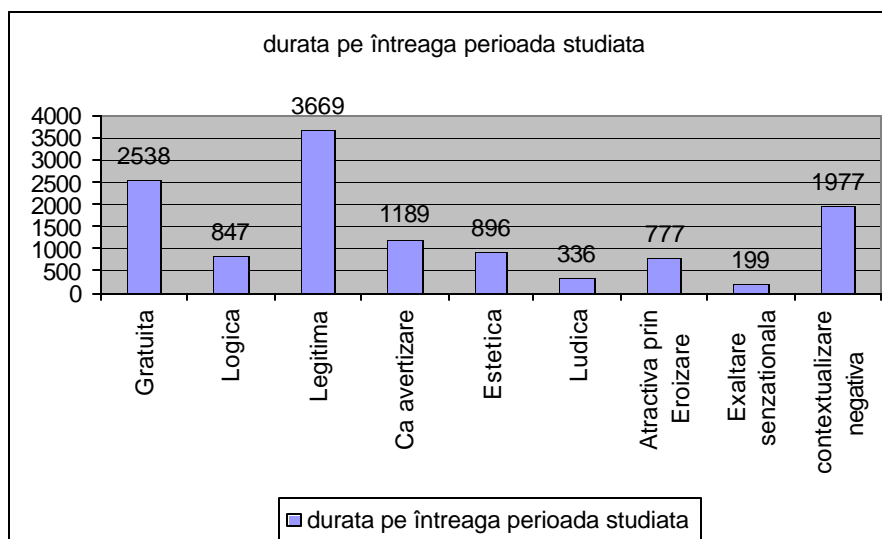
Antena 1

Moduri de contextualizare a violentei fictionale



La nivelul canalului Antena 1, daca privim violenta fictionala la nivel general si cautam sa aflam care sunt cele mai frecvente moduri de contextualizare ale acesteia, observam ca violenta prezentata ca legitima, ca act de autoaparare, este predominanta, urmata fiind, la destul de mica diferenta (59 de aparitii, fata de 65), de violenta prezentata în registrul gratuitatii. Astfel ca, daca într-un prim moment suntem tentati sa afirmam ca desi, asa cum a dovedit-o parte cantitativa a studiului, canalul respectiv difuzeaza un continut

mare de violenta, totusi el nu este excesiv de daunator, prin faptul ca violenta apare cel mai frecvent ca legitima, ea reusind sa perpetueze ordinea sociala, anumite valori, anumite structuri ale societatii. Aceasta prima impresie este însa serios subminata de constatarea ca în cifre comparabile este si frecventa violentei fictionale prezentata ca gratuita. O astfel de prezentare realizeaza o „naturalizare” a violentei în sine si pentru sine. Se obtine o scoatere a violentei cu totul din sfera axiologica, devenind un obiect caruia nu i se mai poate atasa nici o valoare.



Tot cu o frecventa semnificativa apare violenta în context negativ; acesta face ca violenta sa capete un caracter indezirabil, datorita apropierei, „contagiunii” de personajul negativ, de consecintele negative care se întrevad. Este vorba în acest caz, prin prezentare, de crearea unor legaturi, a unor asocieri care duc la o valorizare negativa a violentei.

În ceea ce priveste durata, pe parcursul careia, violenta fictionala este contextualizata într-un fel sau altul, datele sunt, pentru canalul Antena1, în general, la fel ca cele despre frecvente. Astfel, cel mai mult, ca durata, este prezentata violenta fictionala ca legitima, din nou fiind

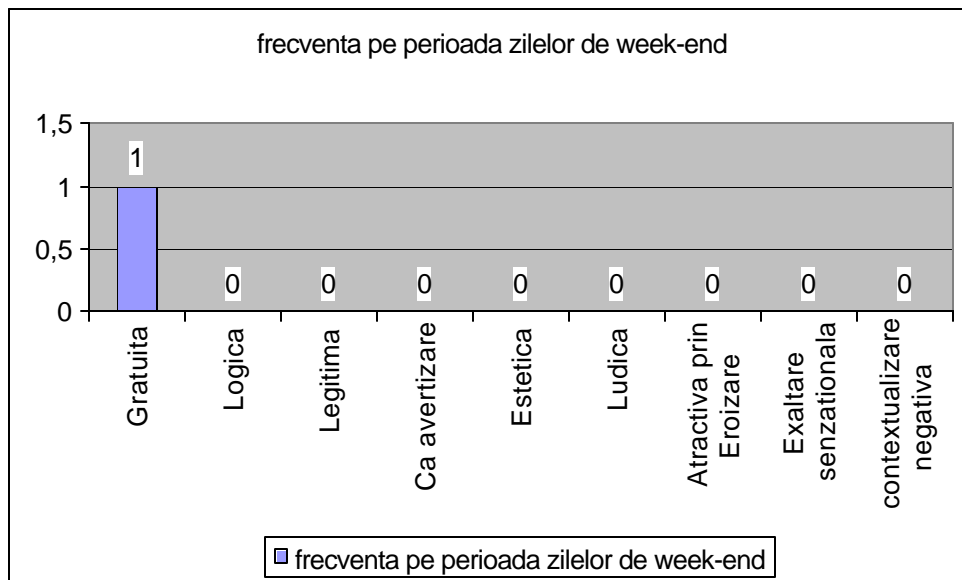
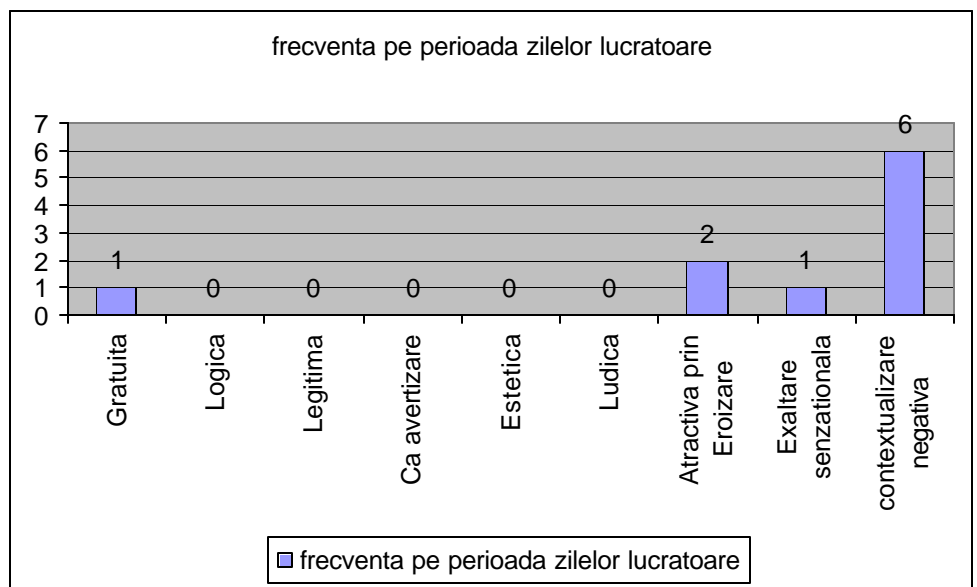
urmata de prezentarea acesteia în registrul gratuitatii. Diferenta semnificativa a graficului de durate, fata de cel de frecvente apare în cazul modalitatilor de prezentare a violentei fictionale ca fiind logica si de avertizare. În aceasta problema, datele obtinute ne indica faptul ca daca, în ceea ce priveste frecventa de aparitie, violenta fictionala prezentata ca fiind logica este mai mare decât cea prezentata în registrul avertizarii, situatia se schimba în ceea ce priveste duratele acestor scene, unde exista mai degraba tendinta de a prezenta violenta sub forma avertizarii asupra acesteia.

Ar mai fi de spus ca, merita remarcat faptul ca, pentru canalul la care suntem acum cu analiza, Antena 1, cel mai puțin, atât ca frecventa, cât si ca durata, este difuzata violenta în registrul senzationalului. Acest lucru este laudabil, cunoscuta fiind tendinta mediei în general de a plasa violenta mai degraba în acest registru interpretativ.

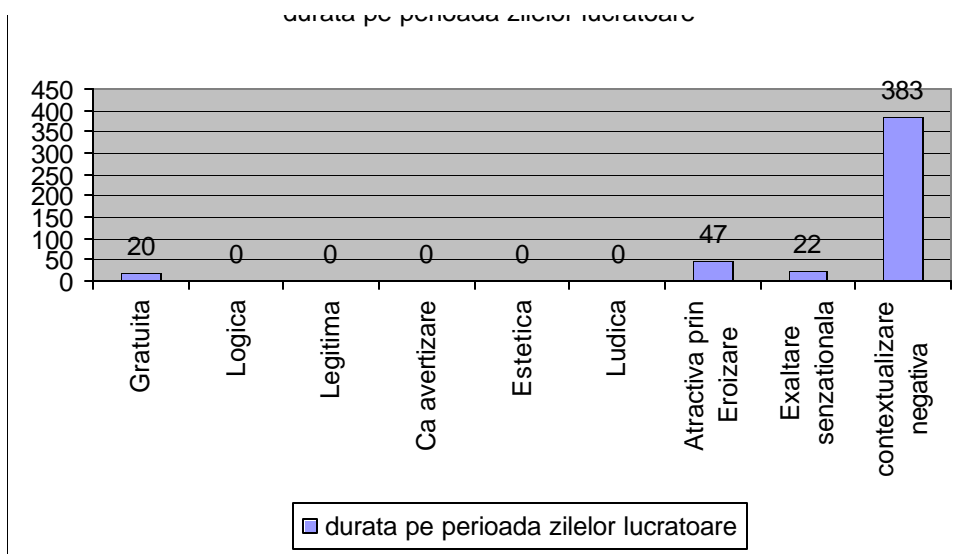
1. Violenta economica

Inversând în acest moment demersul nostru de analiza si urmarind aflarea contextelor de semnificare plecând de la formele de violenta si de la intervalele de timp în care a fost difuzata respectivul tip de violenta, datele ne indica, pentru acelasi canal Antena1, urmatoarea situatie în ceea ce priveste violenta economica, pentru indicatorul frecventa si pentru cel de durata, în zilele de week-end si în afara acestora:

Ca frecventa, în timpul zilelor lucratoare, violenta fictionala este cel mai frecvent prezentata în context negativ, fiind asociata deci unor elemente negative, care îi dau un caracter indezirabil. De trei ori mai puțin frecvent este prezentata însa, pentru aceiasi perioada, în registrul atractivitatii. În acest caz ea este asociata cu eroul, cu salvatorul si în general cu binele. Acest mod de prezentare îi împrumuta, la rândul-i, violentei ceva din dezirabilitatea binelui, cele doua putând deveni indiscernabile.



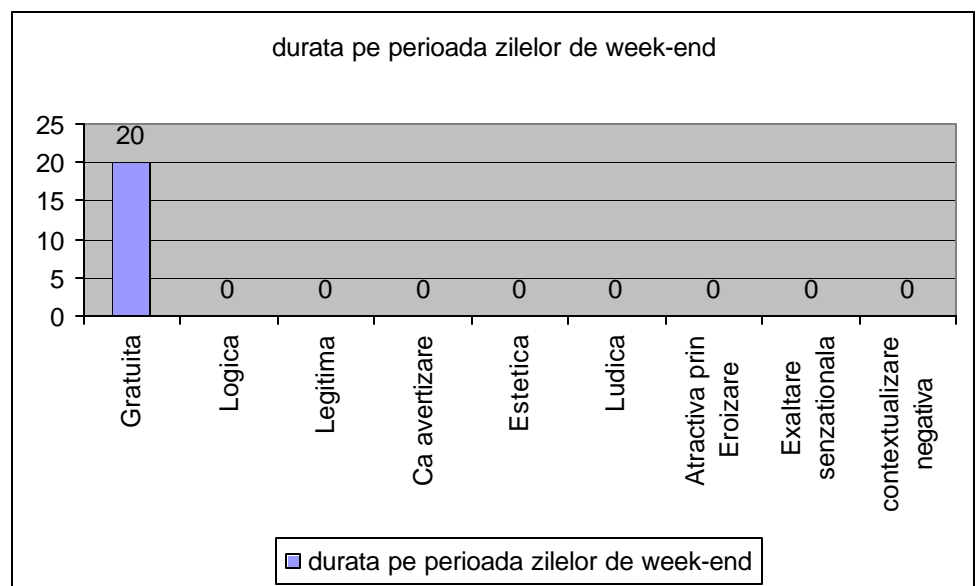
Pe perioada week-end-ului, lucrurile se schimba radical, întreaga violenta fictionala fiind plasata sub semnul gratuitatii. Situatia este îngrijoratoare deoarece, asa cum am aratat mai sus, acest registru interpretativ este, oarecum nitzscheean, „dincolo de bine si rau”. Aici categoriile valorice nu își mai au locul, gratuitatea violentei plasând-o pe aceasta în lumea aleatorului, într-o lume în care violenta își devine propria ei ratiune de a fi.



În ceea ce privește durata, lucrurile se repetă, ca structură, pentru fiecare din cele două perioade considerate de noi. Astfel, pentru zilele lucrătoare contextualizarea negativă continuă să fie cel mai prezent mod de a difuza violența fictională. Diferența intervine în ceea ce privește raportul în care violența în context negativ o depășește pe

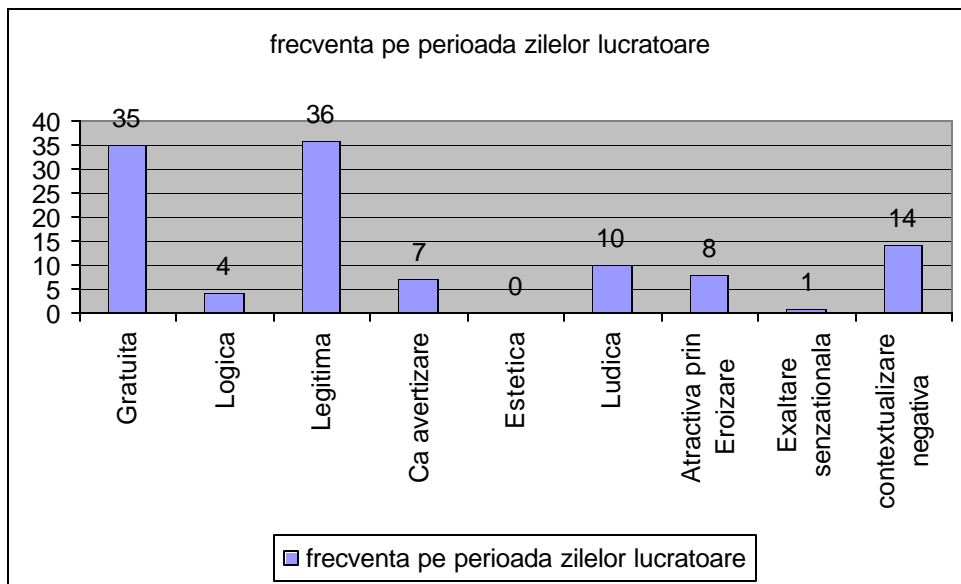
cea în registrul eroic: dacă la frecvențe această proporție era de trei, acum avem de aproape opt ori mai multă violență în primul registru față de al doilea registru, accentuându-se deci tendința de a o înfiera.

Pentru perioada zilelor de week-end, lucrurile sunt clare, nefiind prezentată violența fictională decât într-un singur context de semnificare, cel al gratuității, structura s-a păstrat iar alte diferențe nu au intervenit.

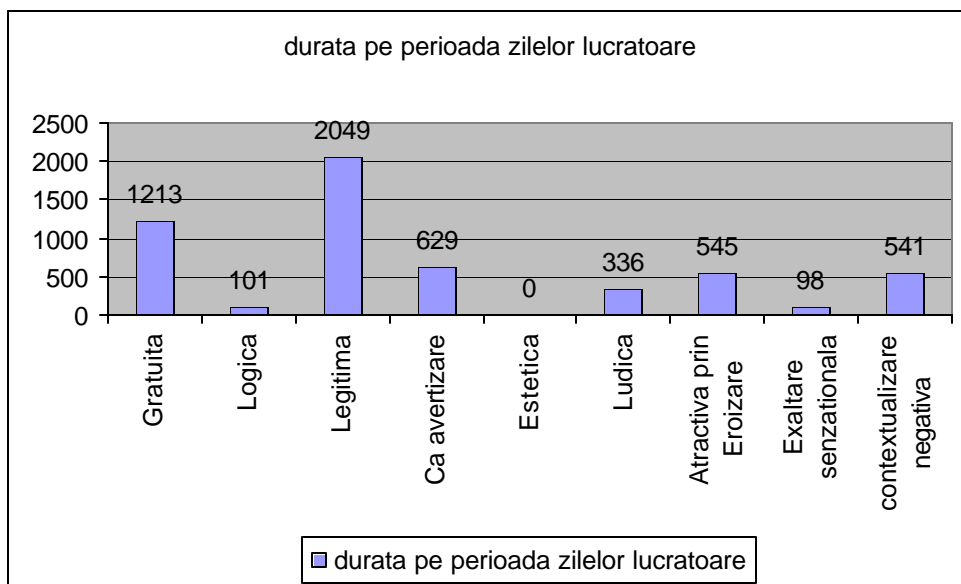
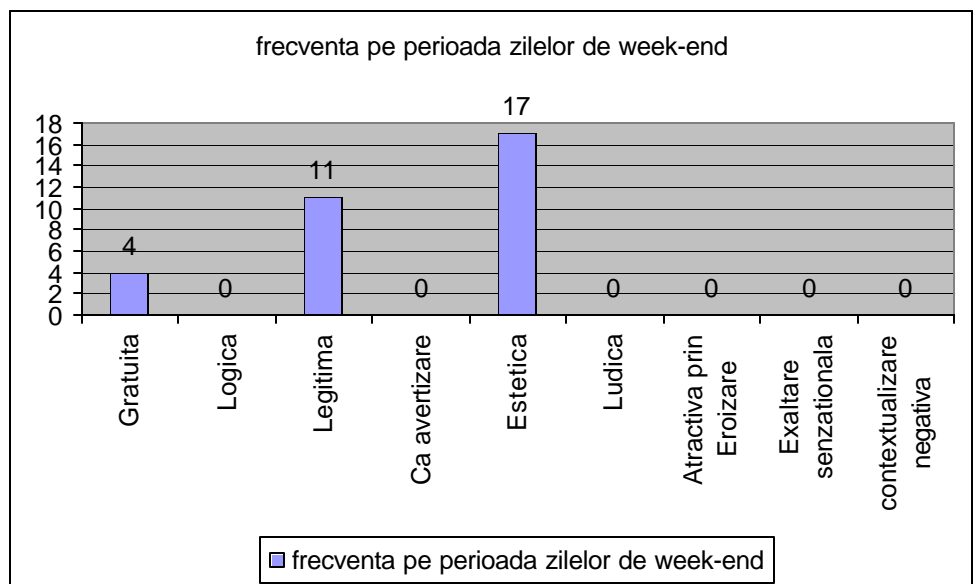


2. Violenta fizica

Pentru violența de tip fizic, cea mai frecvent întâlnită la acest capitol al analizei pentru canalul Antena1, cel mai frecvent mod de prezentare al violenței este cel al legitimității, care deci reprezintă propagarea, perpetuarea unei stări de fapt valorizată pozitiv din cadrul societății, prin intermediul violenței. Ea devine astfel un mijloc care poate fi folosit pentru transmiterea ordinii sociale. La foarte mică diferență, de doar o frecvență, este violența în registrul gratuității, urmata la distanță de violența contextualizată negativ. Acest mod de prezentare a violenței, în cazul violenței fizice, arată, pentru perioada zilelor lucrătoare, în cazul Antena1, o tendință de a „naturaliza” fenomenul de violență fizică, prin faptul că este prezentată în general ca legitimă.

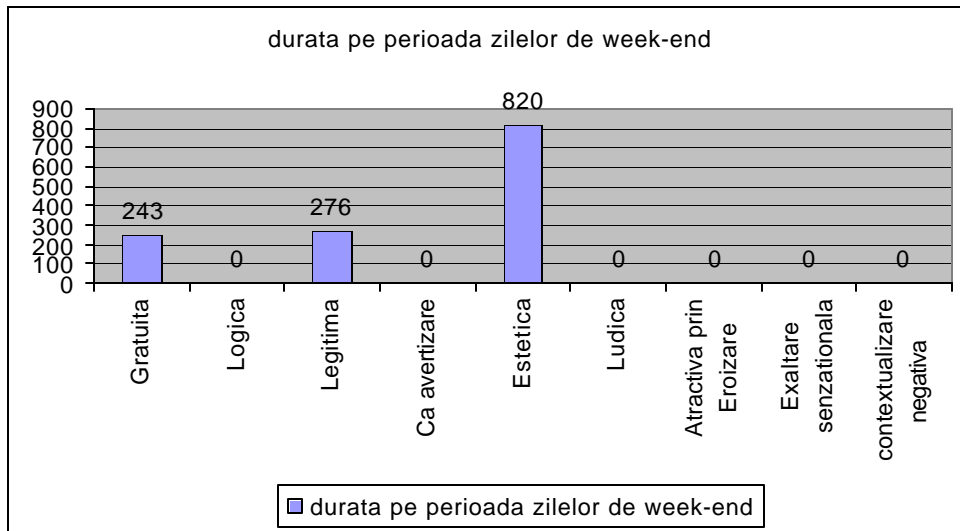


Pentru perioada zilelor de week-end, schimbarea vine ca urmare a plasarii majoritare a violentei fictionale, în registrul esteticului: scenele de violenta capata o valoare estetica, nuanțându-se puțin viziunea maniheista, simplista de a vedea lucrurile (în care negrul era doar negru si albul doar alb). Acum valorile estetice se departeaza de valorile morale (apropierea celor doua, impusa de filosofii greci antichi, era cea care caracteriza etica clasica). Urmeaza apoi violenta prezentata drept legitima, si, la distanta, violenta în registrul gratuitatii.



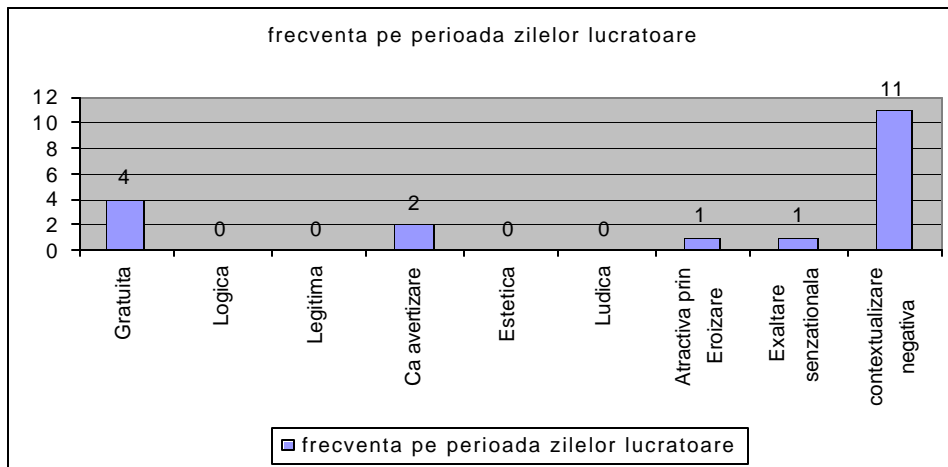
Din nou, din perspectiva duratelor, lucrurile se modifica usor în ceea ce priveste structura pe contexte. Astfel, primele doua registre, cel al legitimitatii si cel al gratuitatii, ramân la aceiasi structura, în timp ce, între modalitatile contextualizare negativa si cea a avertizarii si atractivitatii prin eroizare, se petrec inversiuni. Daca, luate ca frecventa, contextualizarea negativa a violentei fictionale era mult mai întâlnita decât plasarea

acesteia în registrul avertizării sau cel al atractivității prin eroizare, în ceea ce privește durata, cel mai mult timp, comparația fiind între aceste trei registre, violența este prezentată sub semnul avertizării, pe parcursul a 629 de secunde, urmată de violența prezentată ca atractivă, prin eroizare, 545 de secunde, și abia în final, de violența contextualizată negativ, timp de 541 secunde.

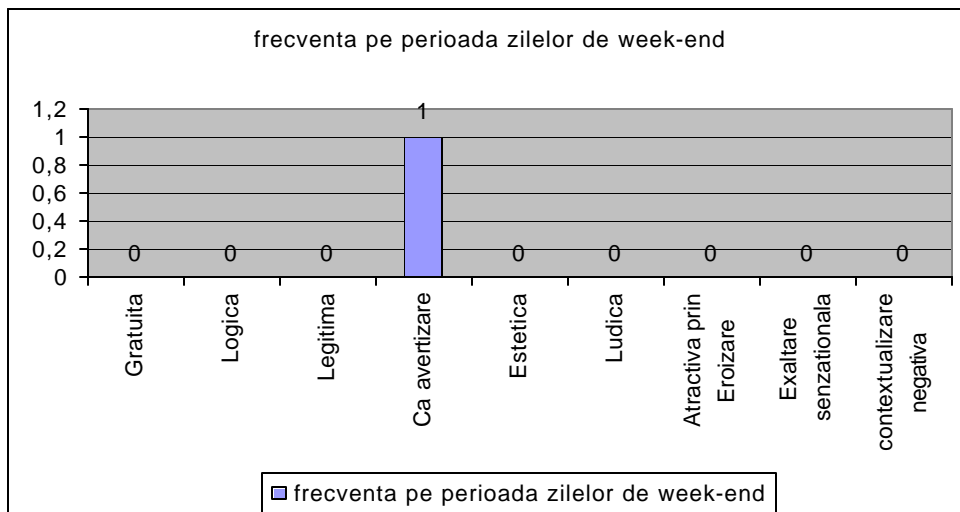


Structura graficului care prezintă contextele interpretative de prezentare a violenței ficționale de tip fizic, este asemănător cu cel de prezentare a frecvențelor la acest nivel. Diferă însă la nivel numeric, raportul dintre durata prezentării violenței în registrul legitimității per cea a prezentării în registrul gratuității fiind de aproximativ 1,35 față de același raport dar referitor la frecvențe, care era de 2,75.

3. Violența psihologică

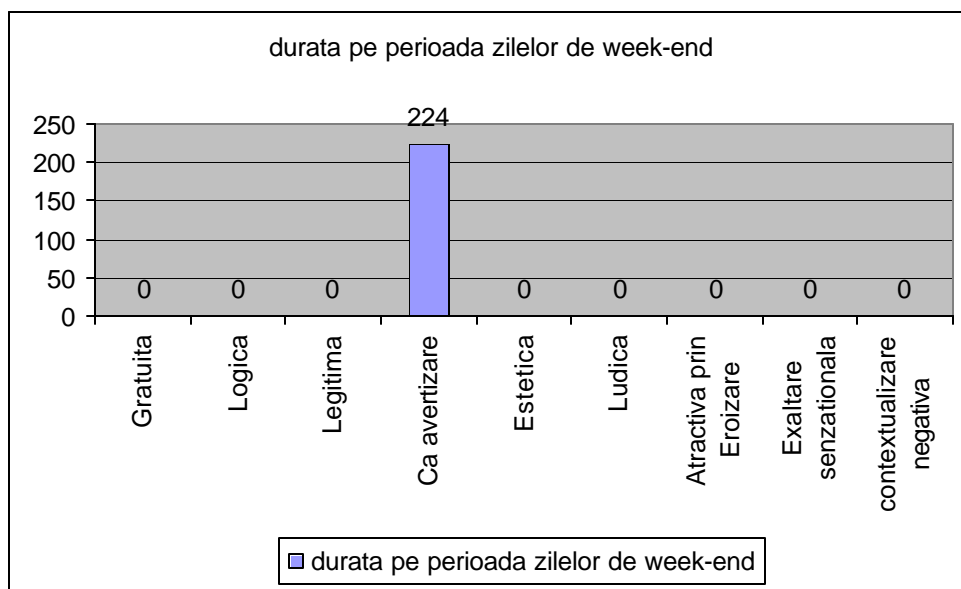
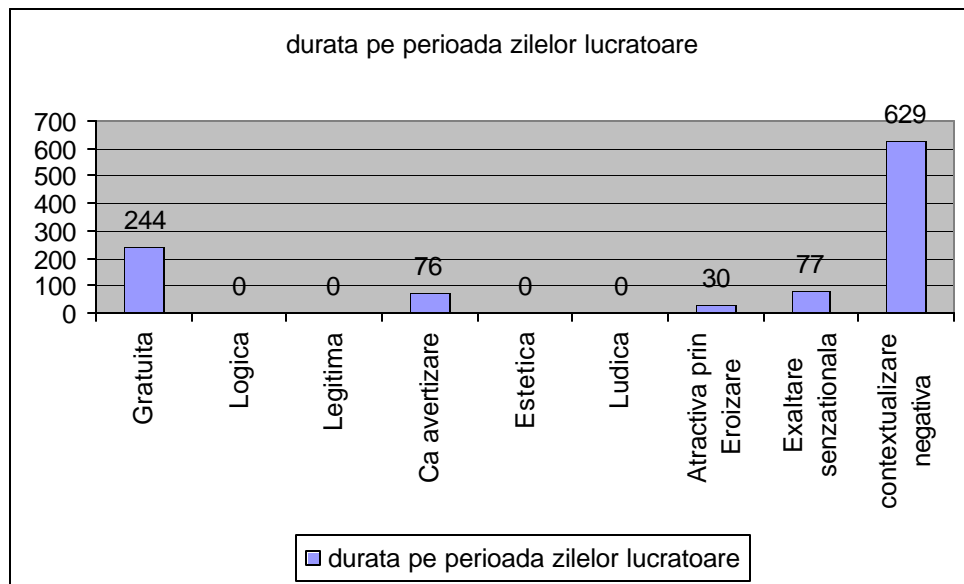


Violența psihologică este, pe canalul Antena1, pentru zilele lucrătoare, cel mai frecvent întâlnită în registrul contextualizării negative, urmat apoi în cel al gratuității și cel al avertizării. Pentru perioada de week-end, acest tip specific de violență apare o singură dată, plasat în acest caz în registrul avertizării.



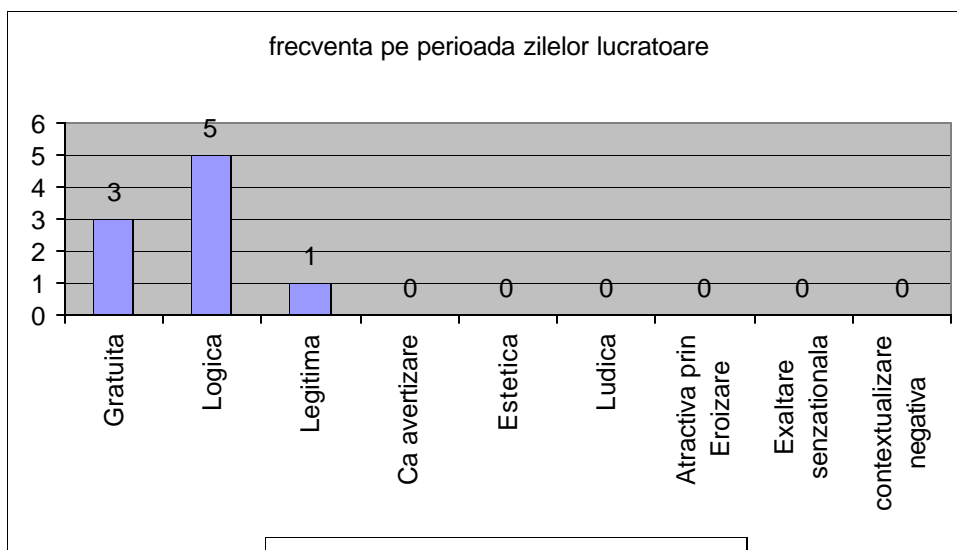
Ca durata, pentru acest tip de violență, primele trei locuri se păstrează ca structură, asemănătoare cu

cele din cazul frecventelor, diferenta intervenind, în cazul acestor locuri, din nou, în ceea ce privește valoarea raportului între frecvența violentei gratuite și a celei din registrul avertizării și valoarea raportului duratei de prezentare în cele două registre (raportul frecventelor este doi, pe când raportul duratei este de peste trei). Pentru următoarele locuri, pe care se aflau, în ceea ce privește frecvențele de apariție, la egalitate, modalitățile „atractivă prin eroizare” și cea a „exaltării senzationale”, datele asupra duratei ne releva o mai puternică mediatizare a violentei psihologice, în zilele lucrătoare, în acest din urma registru, decât în cel al eroizării.



În perioada de week-end, dat fiind că nu există decât un singur registru în care apare violența psihologică, anume registrul interpretativ al avertizării, analiza nu ridică probleme, datele relevând doar faptul că timp de 224 de secunde, violența fictională de tip psihologic este difuzată sub semnul avertizării.

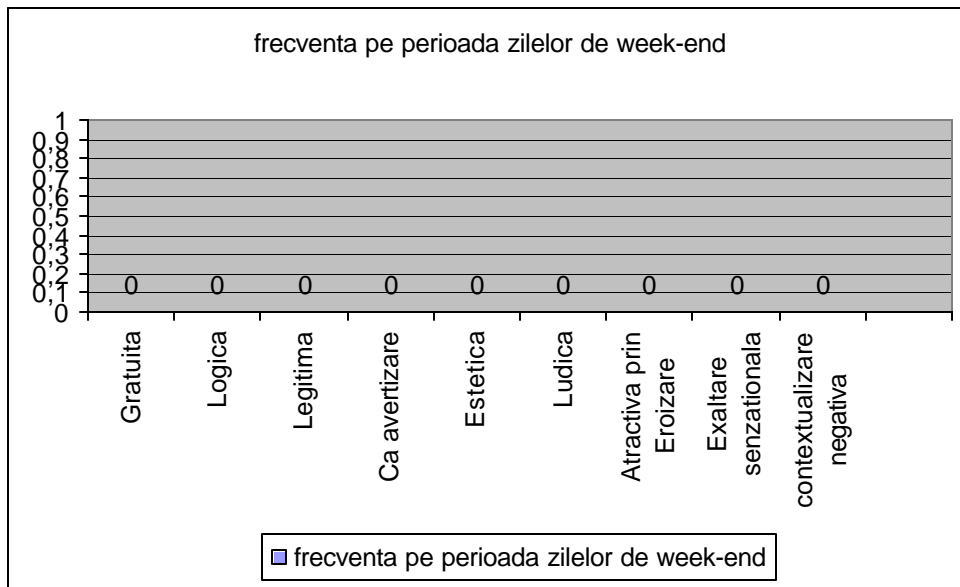
4. Violenta sexuala



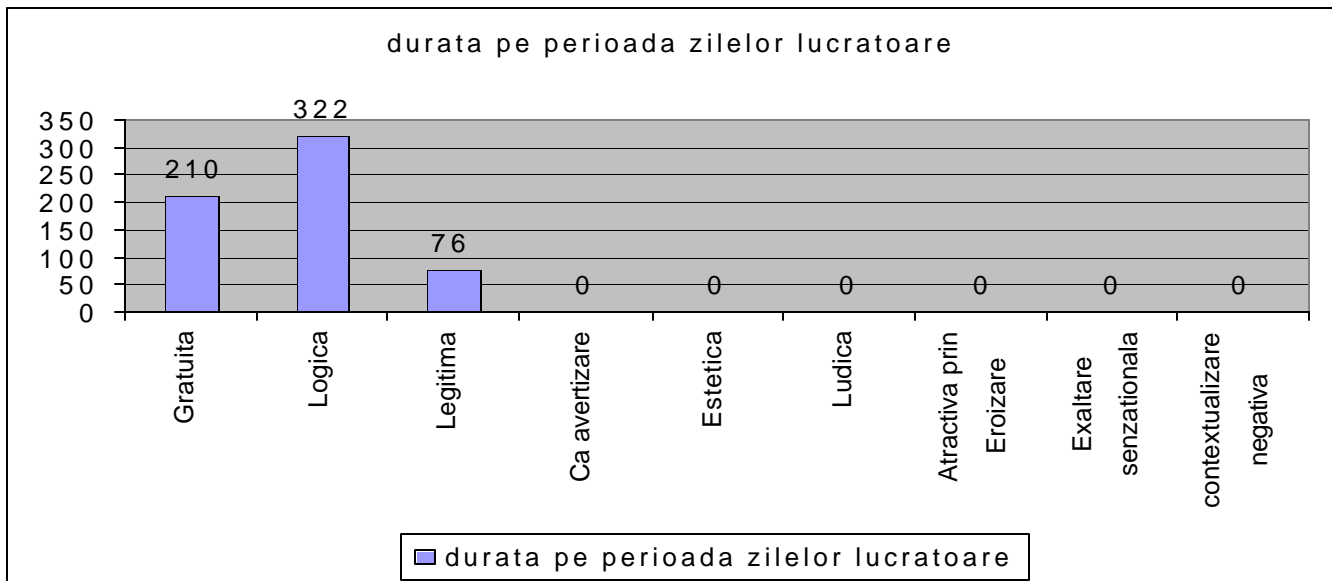
În acest caz de violență, datele referitoare la frecvență, ne indică faptul că trei sunt contextele de semnificare în care este prezentată această formă de violență, în timpul zilelor lucrătoare. Avem astfel cel mai frecvent întâlnita violență sexuală în contextualizare logică, adică este prezentată ca fiind coerentă și decurgând din însăși structura

narativa sau din structura realitatii. A doua ca frecventa este prezentare acestei forme de violenta pe palierul interpretativ al gratuitatii, cu trei aparitii.

Ultima, si oarecum atipica forma de prezentare, cel puțin într-o logica a eticii clasice, este cea în care violenta sexuala este vazuta ca fiind legitima. Aceasta presupune ca este prezenta în acte de autoaparare sau acte ca cele de pedepsire si/sau recompensare. Ori, în logica amintita mai sus, este la fel de greu de imaginat atât autoapararea prin violenta sexuala, în general autoapararea presupune violenta fizica, cât si pedepsirea/recompensarea în acest registru. Lucrurile devin explicabile doar într-o morala de tipul vetero testamentar „ochi pentru ochi, dinte pentru dinte”. Difuzarea unei astfel de morale în subtextul emisiunilor care ne intereseaza în acest moment, devine, alaturi de continutul violent ca atare, un factor cu potential negativ, cu potential caracter prejudiciabil.

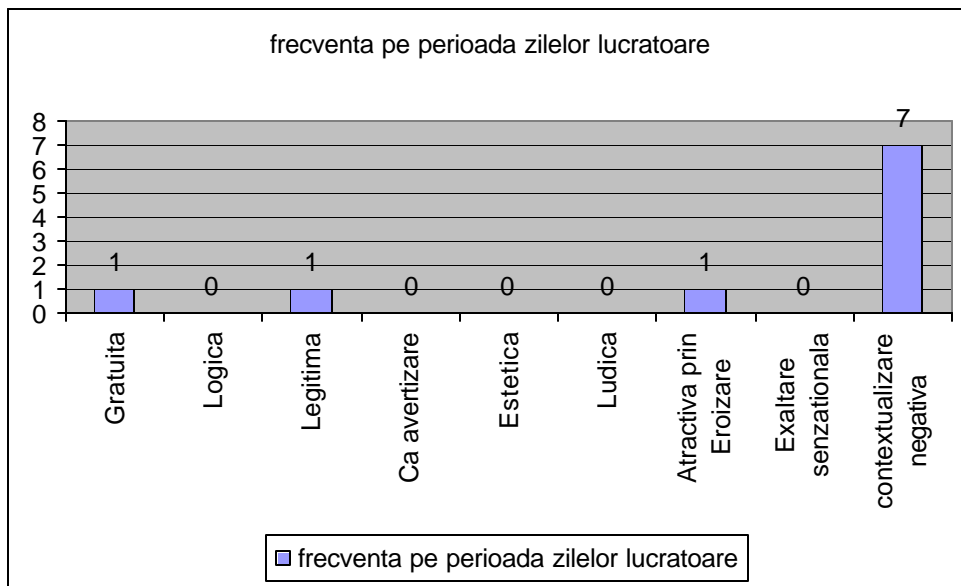


Pentru perioada de week-end, violenta de tip sexual lipseste în totalitate, astfel ca nu putem vorbi despre plasarea acestuia în vreun registru interpretativ.



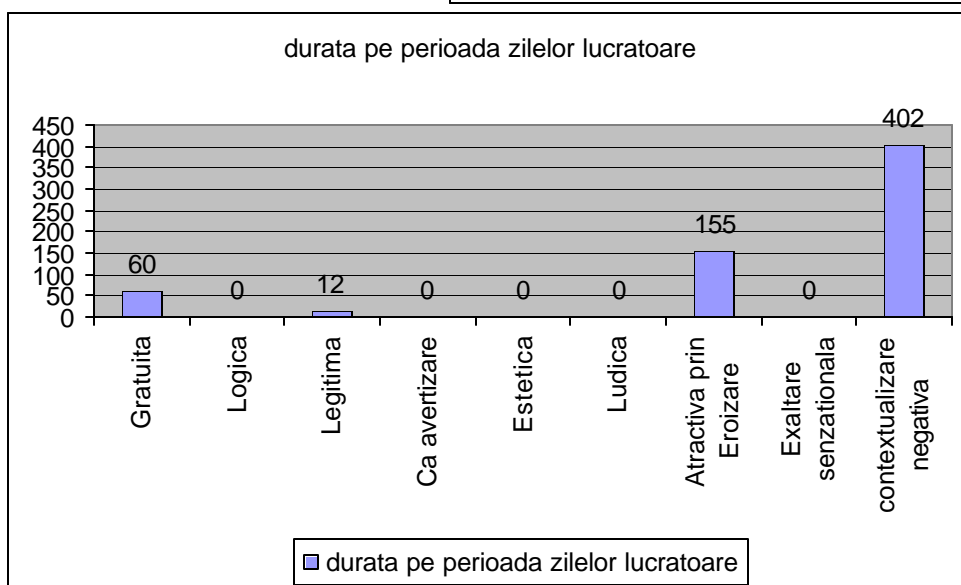
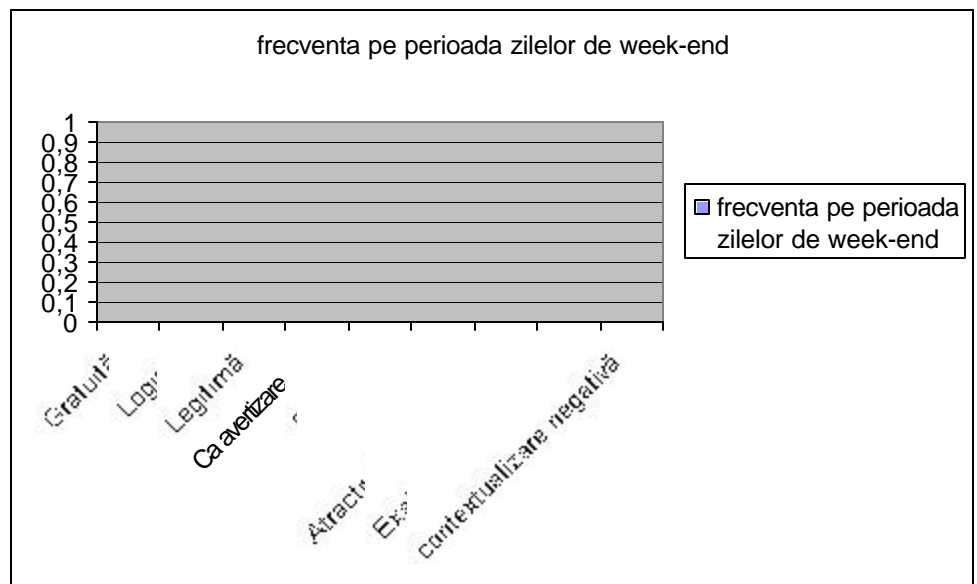
La nivelul duratelor de prezentare a acestei forme de violenta în diferitele contexte de interpretare, datele stau - si în ceea ce priveste structura, si în ceea ce priveste proportia – la fel cu datele strânse pentru frecventa. Astfel încât comentariile sunt de prisos.

5. Violenta sociala



Violenta sociala este cel mai frecvent mediatizata în context negativ, în timpul zilelor lucratoare, la egalitate urmând apoi registrul gratuitatii, al legitimitatii, si al atractivitatii prin eroizare, fiecare cu câte o aparitie.

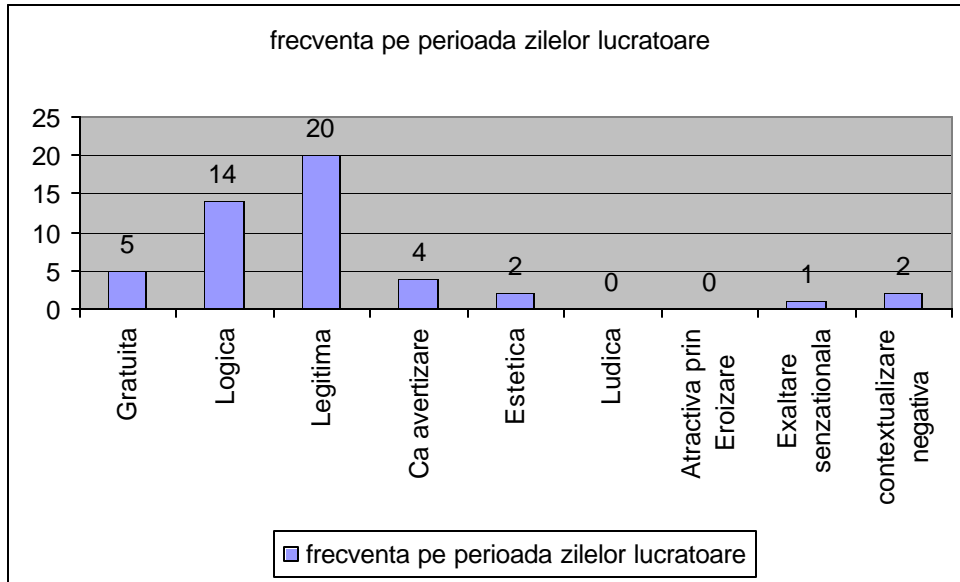
În ceea ce priveste frecventa pe perioada zilelor de week-end a violentei sociale, analiza pentru emisiunile de tip fictional, a relevat faptul ca, în perioada studiata, pentru ambele week-end-uri prinse în grila, nu a existat nici o aparitie a acestui tip de violenta.



Diferenta de mediatizare a violentei fictionale de tip social, între contextele interpretative urmatoare: contextul gratuitatii, al legitimitatii si cel reprezentat de „atractivitatea prin eroizare” apare odata cu duratele scenelor cu un astfel de continut violent. Astfel desi, ca si contexte, cele trei registre contin acelasi numar de scene, ca durata, contextualizarea în contextul atractivitatii este cea mai

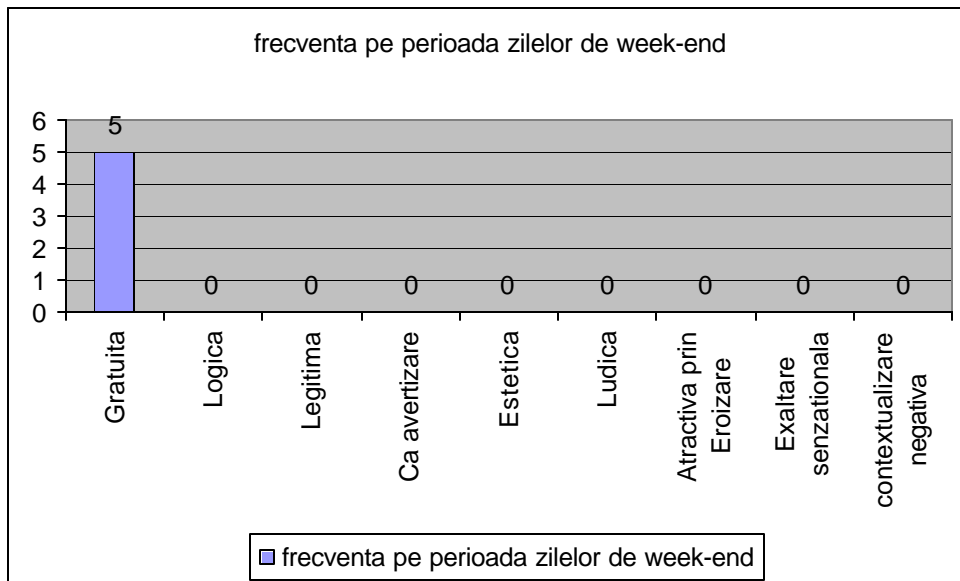
prezenta, cu 155 de secunde, în timp ce, cea în registrul gratuitatii de afla la mai putinde jumătate, cu 60 de secunde, iar contextul legitimitatii apare în mai puțin de o zecime din timpul în care apare primul violentaîn cadrul primului context.

6. Violenta verbala



Violenta de tip verbal, difuzata de canalul Antena 1 în perioada zilelor lucratoare, în cadrul emisiunilor de tip fictional, este, în ceea ce priveste contextul de semnificare, cea mai frecvent prezentata, în registrul legitimitatii, cu 20 de aparitii, urmata de registul logic, cu 14 aparitii. Pe locul trei, cu doar o patrime din aparitiile din primul registru de semnificare, se afla violenta sociala prezentata ca gratuita, ca fiindu-si propria ei justificare. Mai trebuie amintit ca acest tip de violenta apare, în cadrul zilelor

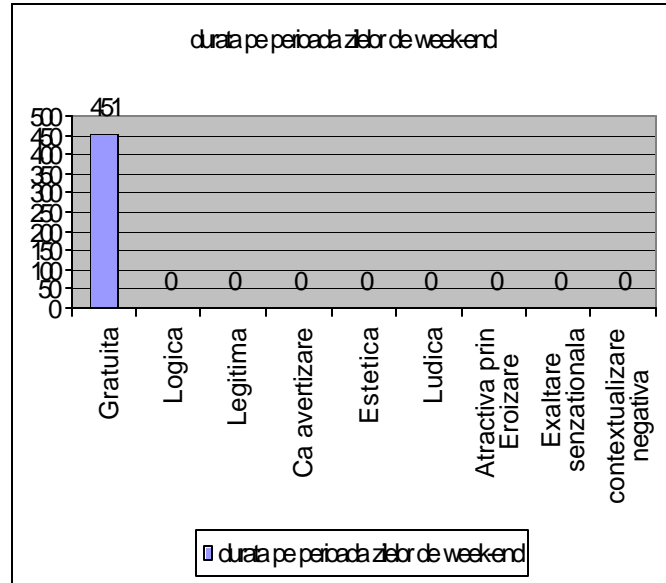
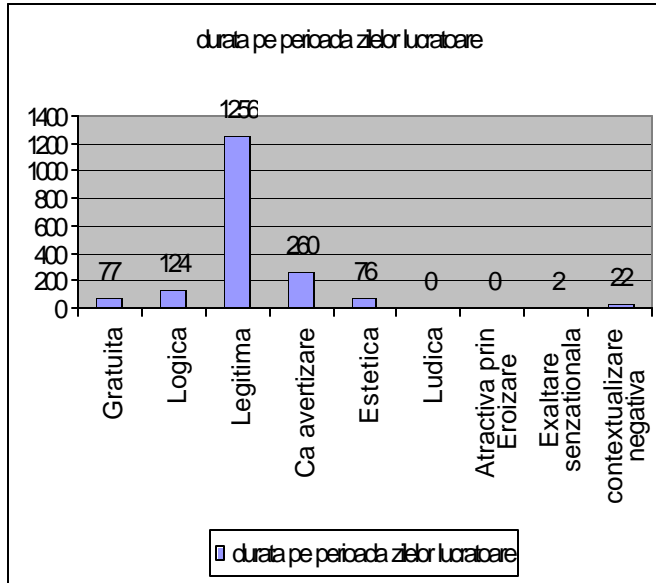
lucratoare, în aproape toate contextele de semnificare, fiind deci mult mai nuanțata, din punct de vedere calitativ, prezenta ei în spatiul mediatic, cel puțin în cazul canalului studiat acum. Exceptie fac contextul ludic si cel al eroizarii, contexte în carenu avem nicio aparitie a acestui tip de violenta în intervalul analizat.



În perioada week-end-ului, situatia este mult mai clara (si în acelasi timp mai puțin laudabila, în acelasi timp!), violenta de acest tip fiind prezentata exclusiv în registrul gratuitatii, cu 5 aparitii.

Datele despre duratele cu care sunt mediatizate, în diferite contexte, scenele de violenta sociala, difera, si ca structura si ca proportii, de cele despre frecvente. Astfel, în cazul duratelor, locul doi, ca frecventa a aparitiilor nu îl mai detine contextul de semnificare al logicitatii, ci cel al „avertizarii”, al preventiei, urmat fiind, pe locul trei, la o diferenta de 136 de secunde, de contextul logicului, al coerenței intrinseci firului narativ sau „realitatii” traite. În rest datele sunt

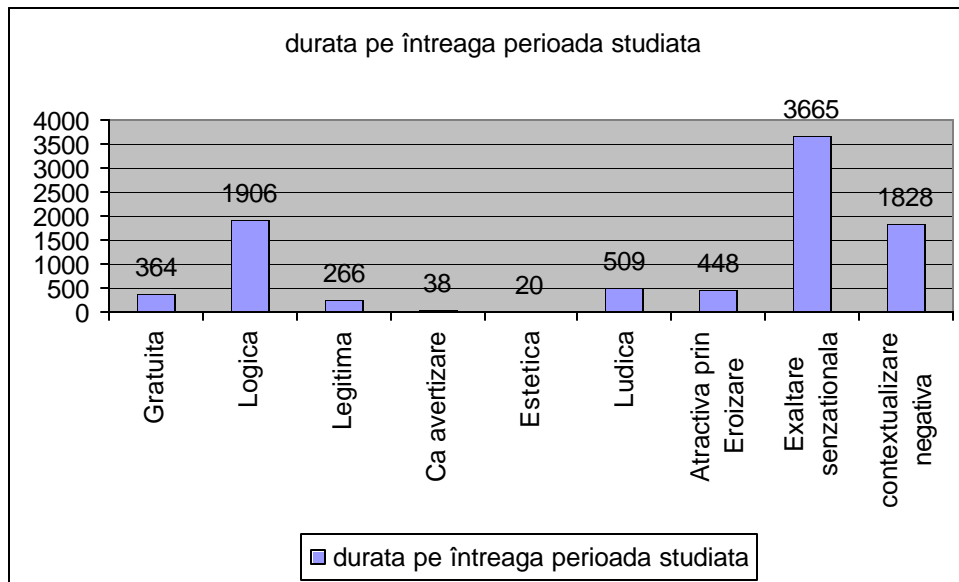
aproape neschimbate, doar contextualizarea negativa, ca durata, fiind mai mica decât cea în registrul esteticului, desi ca frecvente, cele doua se aflau la egalitate.



Din nou, situatia din timpul week-end-ului nu necesita comentarii suplimentare, fiind vorba de contextualizarea, din punct de vedere al semnificatiilor, doar într-un singur registru, cel al gratuitatii.

TVR1

Moduri de contextualizare a violentei fictionale

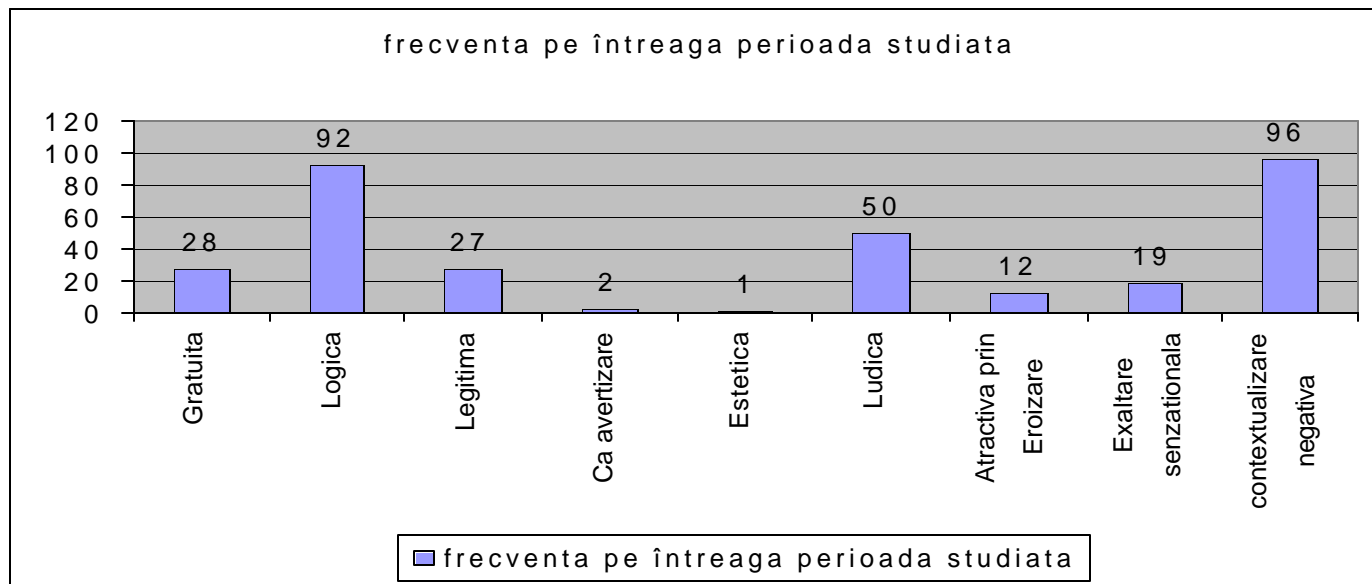


Canalul unu al Televiziunii Române a relevat o situatie neasteptata pentru un canal public de televiziune: cel mai întins, ca durata, context de semnificare în care apare plasata violenta fictionala este cel al senzationalului, cu un numar aproape dublu de secunde fata de urmatorul context, care este cel al prezentarii logice. Urmeaza apoi contextualizarea negativa, care este comparabila ca timp de difuzare cu violenta plasta în registrul anterior (1828 de secunde fata de 1906 secunde).

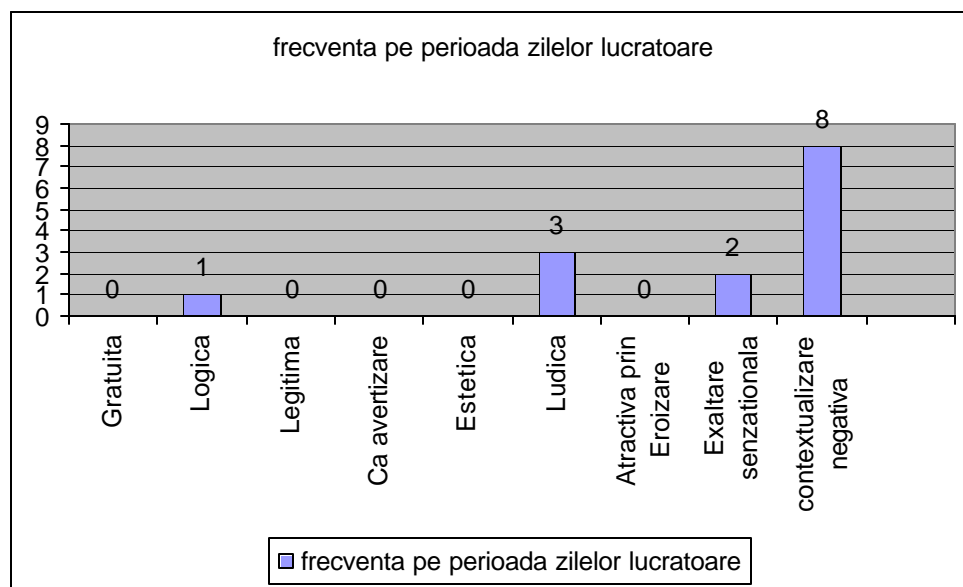
Mai trebuie amintit faptul ca toate contextele de semnificare sunt prezente în mediatizarea violentei fictionale în grilele de programe ale canalului TVR1.

Pentru frecventele cu care apare violenta fictionala pe canalul public de televiziune TVR1, structura datelor este sensibil modificata, contextualizarea în registru senzationalist nu mai detine ponderea, fiind abia pe locul 6. Cel mai frecvent mod de prezentare a violentei de acest tip este, în acest caz, cel al contextualizarii

negative, cu 96 de frecvente, fiind urmata de contextul logic si de cel ludic, cu 50 de frecvente. Deja am amintit despre modificarea structurii datelor datorata registrului senzationalist, care, ca frecventa este mult mai slab reprezentat. Ceea ce merita, la fel, a fi remarcat este faptul ca registrul de semnificare al ludicului este bine reprezentat, având mai bine de jumătate din aparitiile contextualizării negative (care se afla pe primul loc). Nu ne vom exprima opinia asupra acestui mod de prezentare a violentei, ca joc, divertisment, amuzament, pe un canal public de televiziune, dar nici nu putem sa nu atragem atentia asupra acestei situatii.

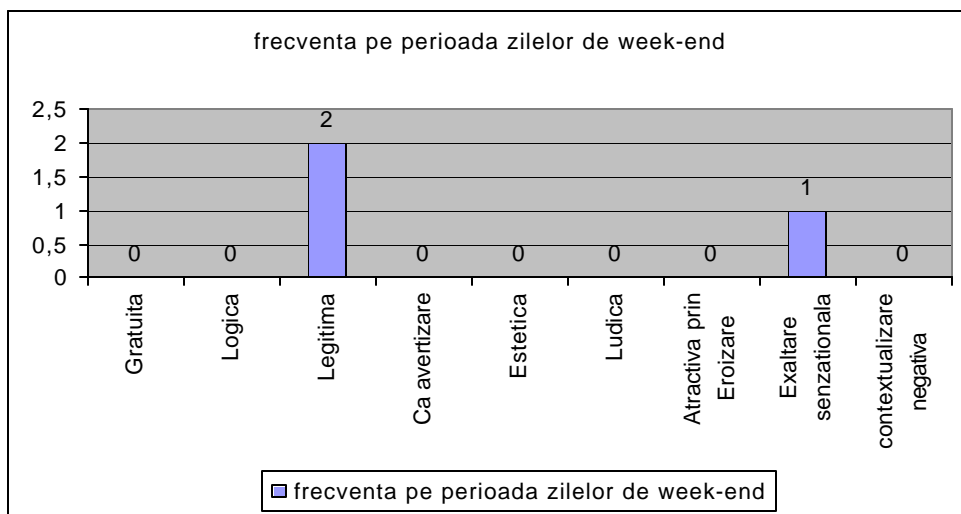
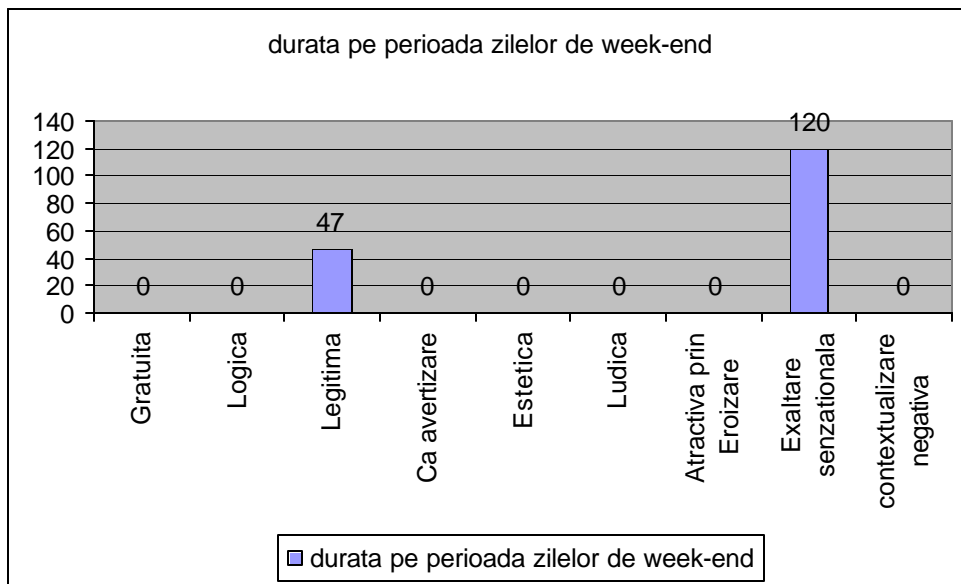


1. Violenta economica

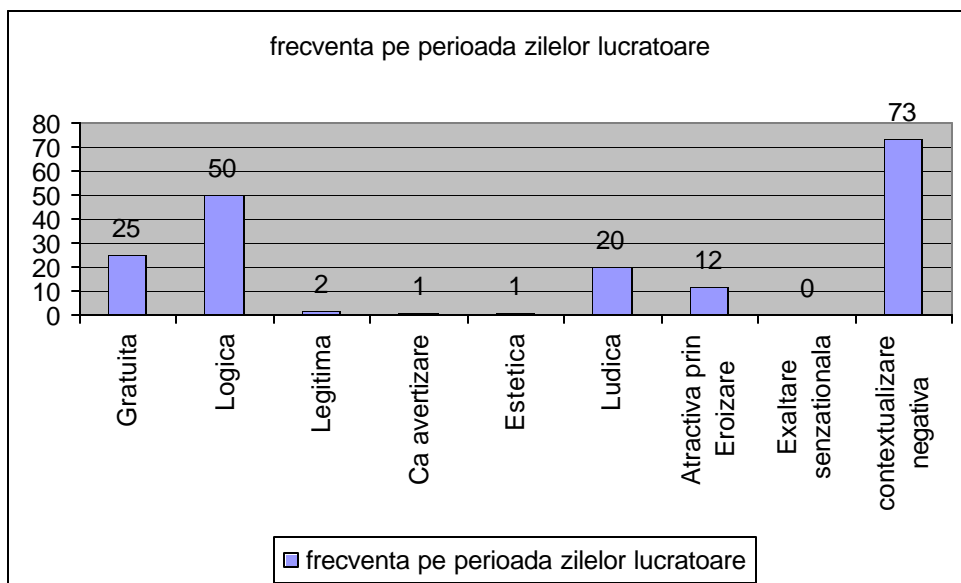


Detaliind acum modul cum apar diferitele tipuri de violenta, pe canalul TVR1, în diferite intervale de timp, obținem, în ceea ce privește violenta economica difuzata de acest canal în zilele lucratoare, ca cea mai frecventa forma în care este prezentata aceasta este contextualizarea negativa, urmata de prezentarea ei în registrul ludic si de prezentarea ei ca senzationalista.

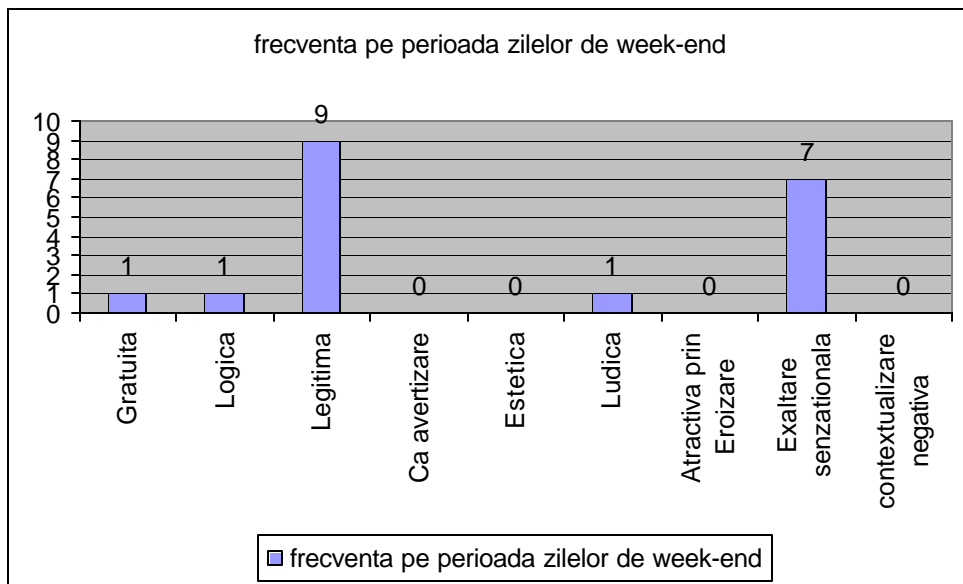
În ceea ce privește frecventa în timpul week-end-ului, violenta economica apare doar în doua registre de semnificare, cel al legitimitatii si cel al senzationalului, cu doua, respectiv o frecventa. Ca durata, pentru aceiasi perioada de timp, structura graficului se modifica fata de cea a frecventelor, diferenta aparând si în ceea ce privește proportia cu care difera cele doua prezentari. Astfel, daca în ceea ce privește frecventa, violenta economica în registrul legitimitatii este de doua ori mai frecventa ca cea prezentata în registrul senzationalului, în ceea ce privește durata, violenta economica este de aproape trei ori mai mult prezentata în registrul senzationalului decât în cel al legitimitatii.



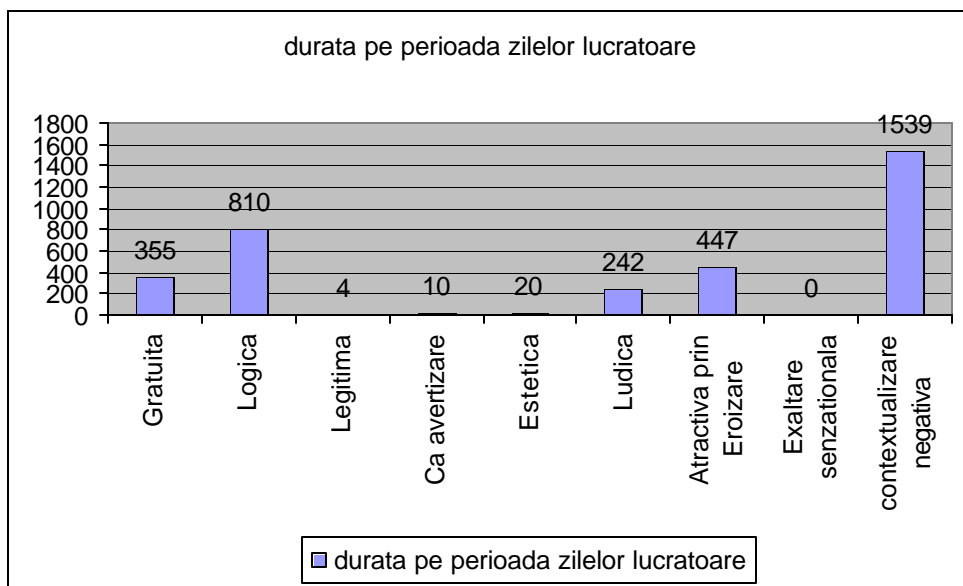
2. Violenta fizica



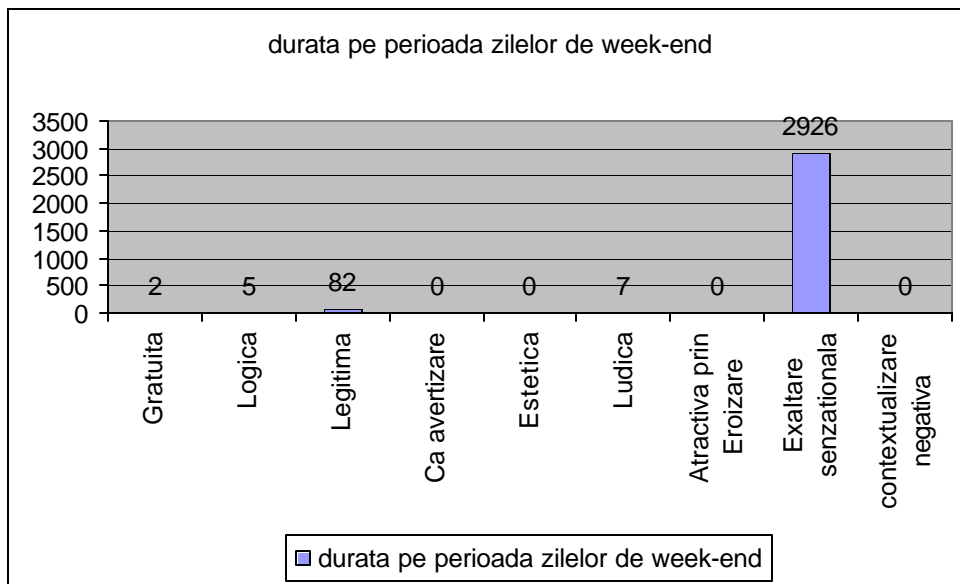
Violenta fizica apare cel mai frecvent în context negativ, urmata de registrul logicitatii si, de doua ori mai putin frecventa decât în acest registru, de cel al gratuitatii. Aceasta în ceea ce priveste modurile de mediatizare a violentei în timpul zilelor lucratoare.



În zilele de week-end, cel mai frecvent mod în care apare violenta fizica este cel al legitimitatii, urmat de valorizarea acesteia în registrul senzationalului si apoi, la egalitate, de registrele gratuitatii, logicitatii si cel ludic, fiecare dintre ele cu câte o aparitie.

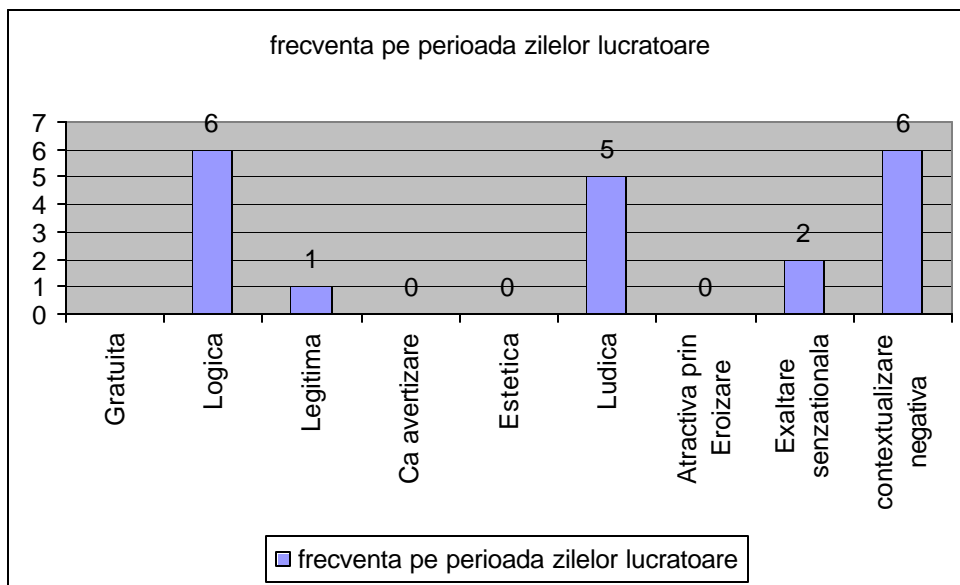


În ceea ce priveste duratele, primele doua locuri se mentin, pe locul trei fiind însa prezentata ca în registrul eroic, ceea ce îi confera o anumita atractivitate. Abia în urma acestuia se afla valoarea frecventei cu care apare violenta fizica în contextul gratuitatii.

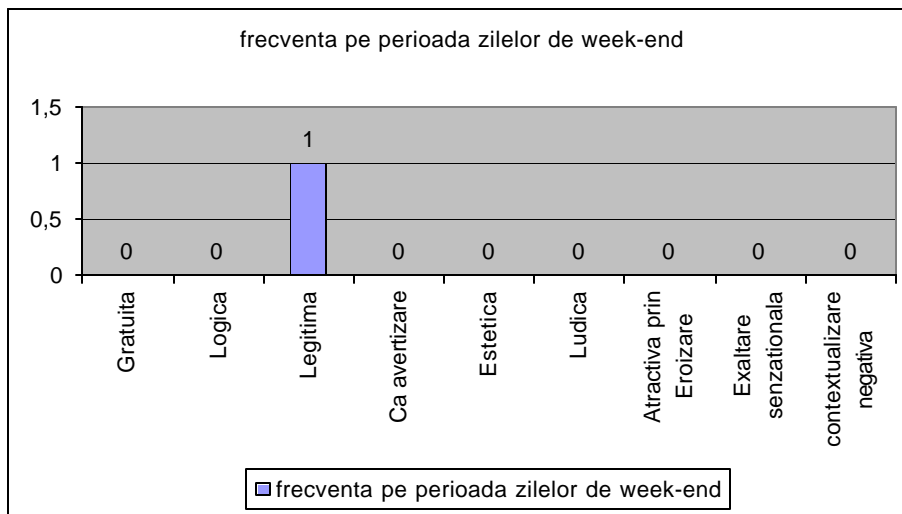


În ceea ce privește duratele în care, violența fictională de tip fizic, este difuzată de către canalul TVR1 în perioada zilelor de week-end, valoarea acestora este cu totul disproporționată. Astfel, dacă în ceea ce privește frecvențele, senzația pe care ți-o conferă analiza datelor este aceea a unei diversități în prezentarea violenței, graficul duratelor vine să anuleze aproape această diversitate, prin faptul că valorile diferă de ordinul sutelor, și chiar a miilor (dacă, în registrul senzationalului, violența fizică o întâlnim timp de 2926 de secunde, în registrul gratuității, o întâlnim doar pret de două secunde, ceea ce este aproape neglijabil).

3. Violenta psihologica

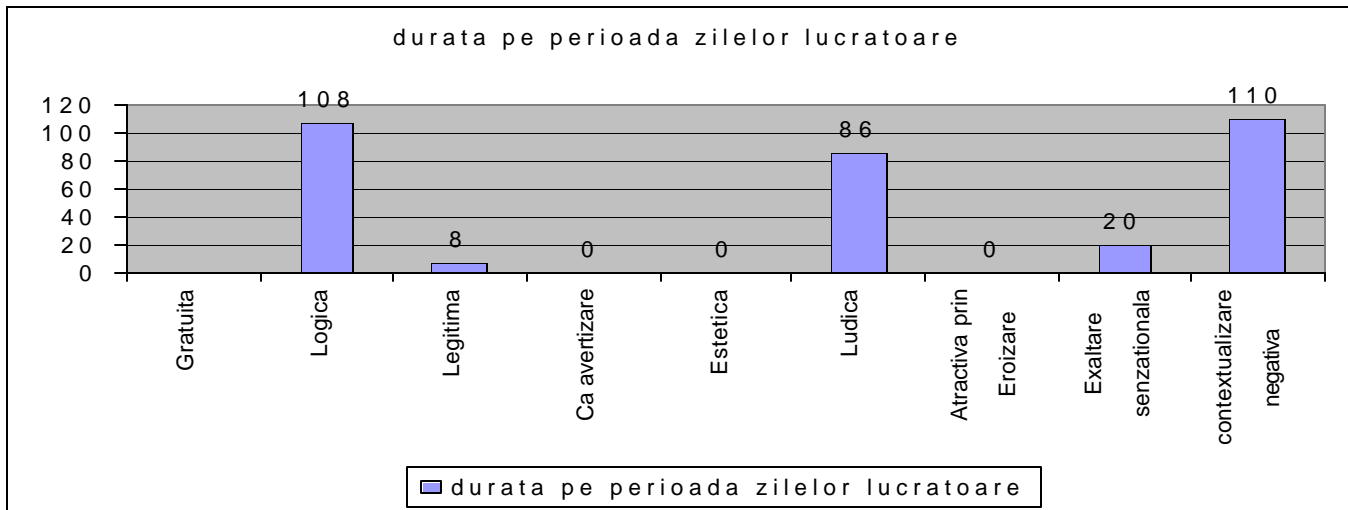


Violența psihologică apare cel mai frecvent la egalitate, în două contexte interpretative: atât în cel logic, cât și în cel de contextualizare negativ, acest tip de violență apare de șase ori. Este urmat apoi, la diferență de o singură apariție de contextul ludic, apoi de cel senzationalist și cel legitim.

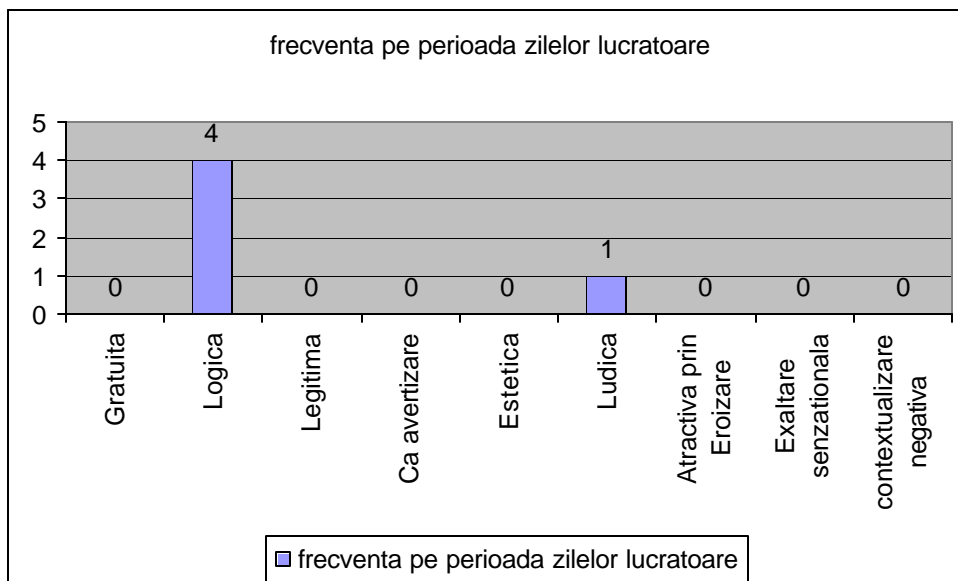


În timpul zilelor de week-end, violenta psihologica are o singura aparitie, si anume prezentata ca fiind legitima. Durata acesteia este de trei secunde.

Structura graficului se mentine si în ceea ce priveste duratele de aparitie a respectivelor scene de violenta, în perioada zilelor lucratoare, aproximativ la fel cu structura pentru frecvente, diferentiindu-se, dar doar la doua secunde, violenta prezentata ca logica de cea încontext negativ. În rest diferentele nu sunt semnificative



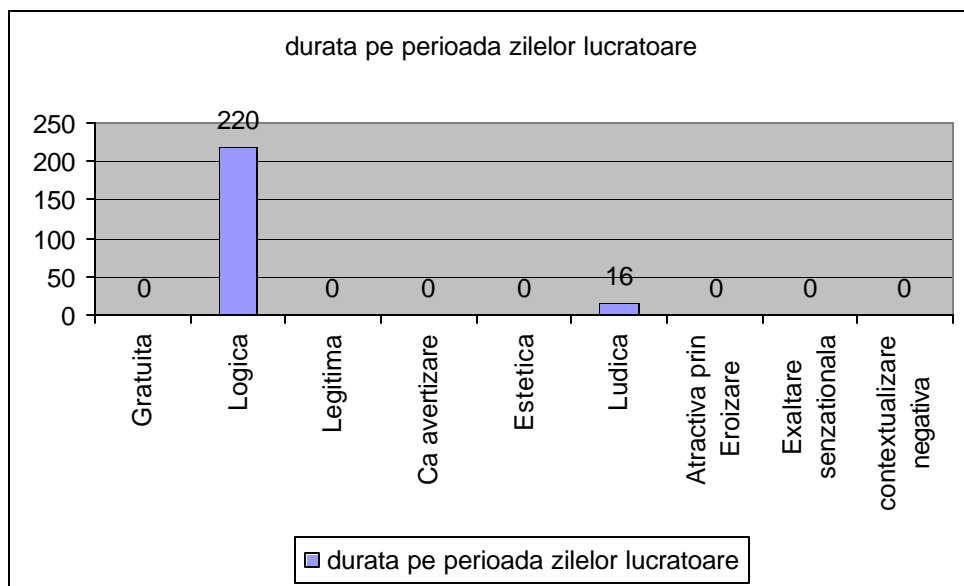
4. Violenta sexuala



Violenta sexuala este slab reprezentata pe acest canal chiar si în zilele lucratoare în ceea ce priveste frecventa aparitiilor, fiind identificate 5 aparitii, patru în registrul logic si o data în registrul ludic. Structura graficului se mentine la fel si pentru durate, modificându-se doar proportia în care este difuzata mai multa violenta sexuala în registrul logic decât

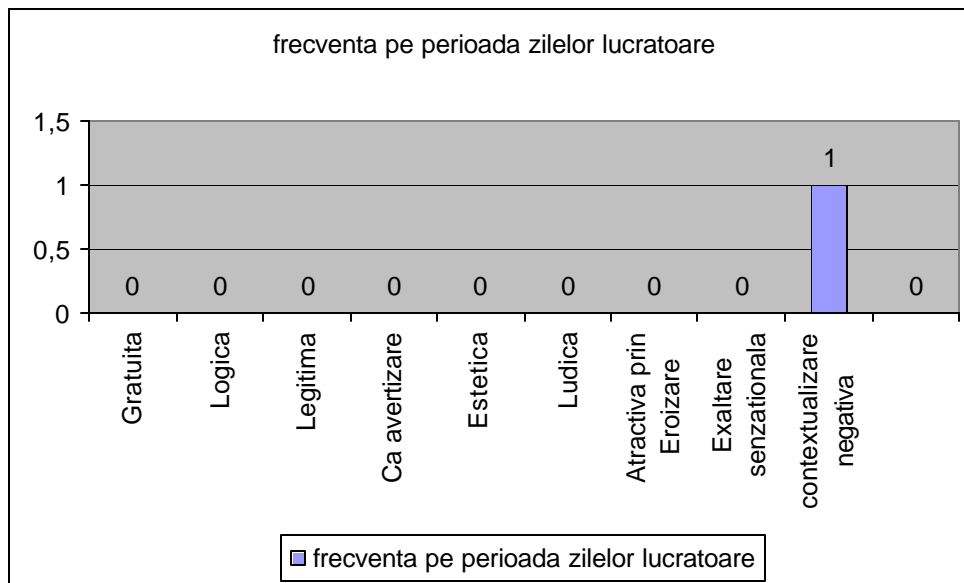
cea în registrul ludic (daca aceasta proportie era de patru la capitolul frecvente, la capitolul durate, proportia creste la 13,75).

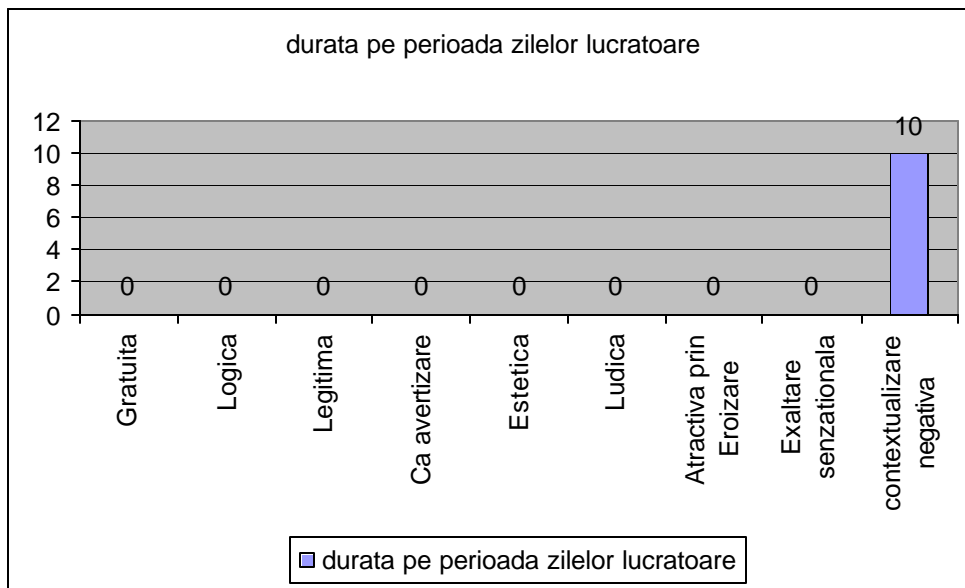
În perioada zilelor de week-end nua avem nici o aparitie de acest tip de violenta.



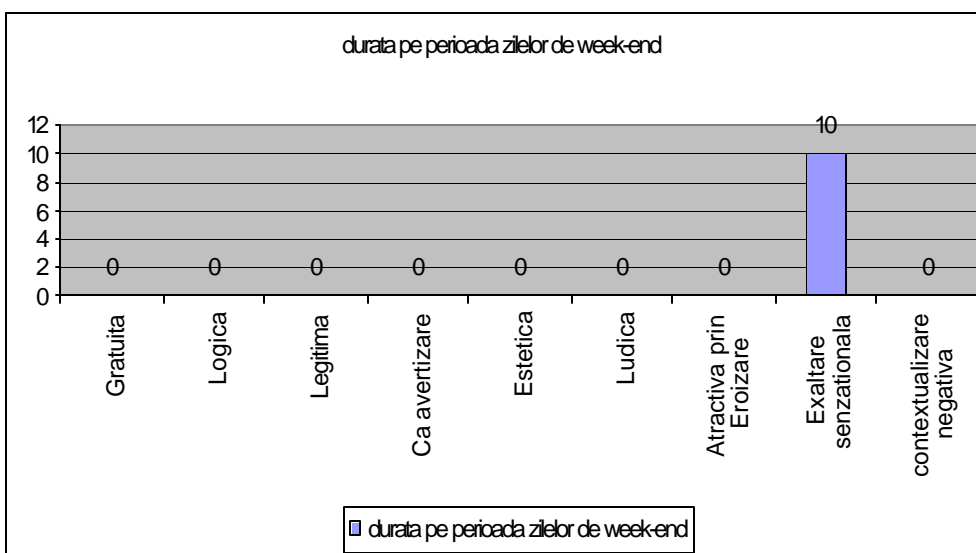
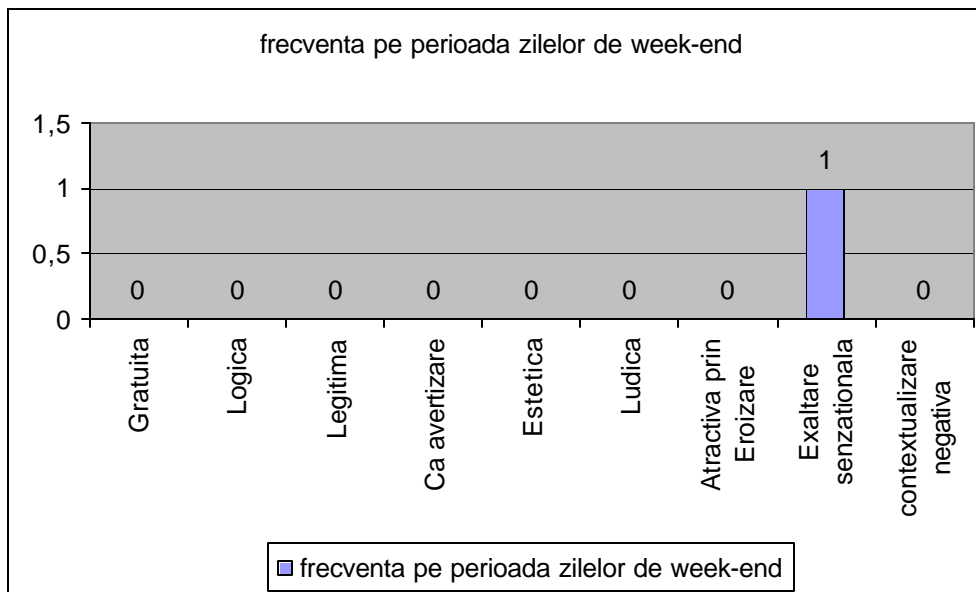
5. Violenta sociala

Violenta sociala este slab difuzata în registrul fictionalului, pe acest canal TV, având doar o singura aparitie, anume într-un context de interpretare negativ. Durata acestei scene este de 10 secunde.

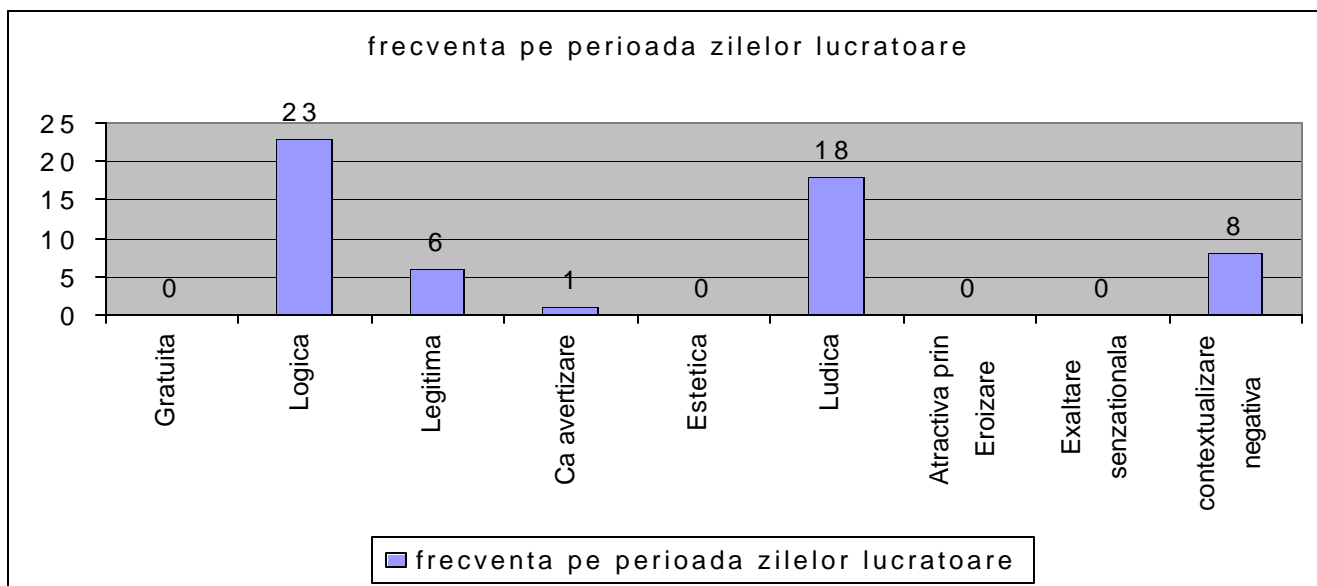




Si în perioada de week-end, violenta sociala este prezenta tot o singura data, dar de data aceasta prezentata ca senzationala (scena durând tot 10 secunde).

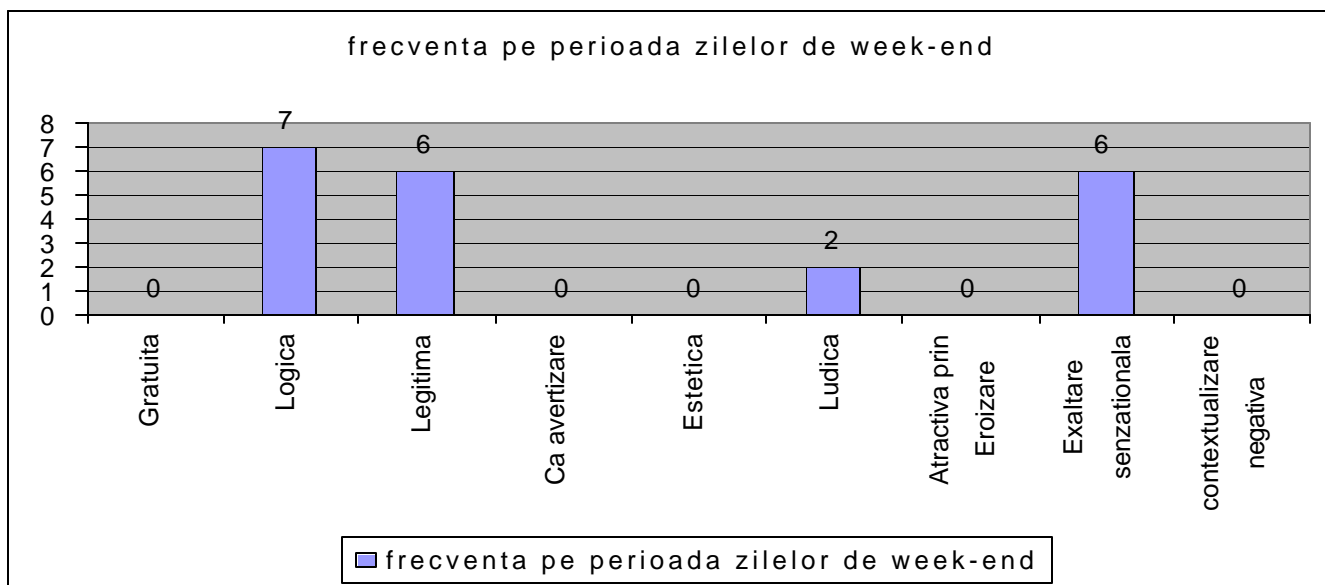


6. Violenta verbala

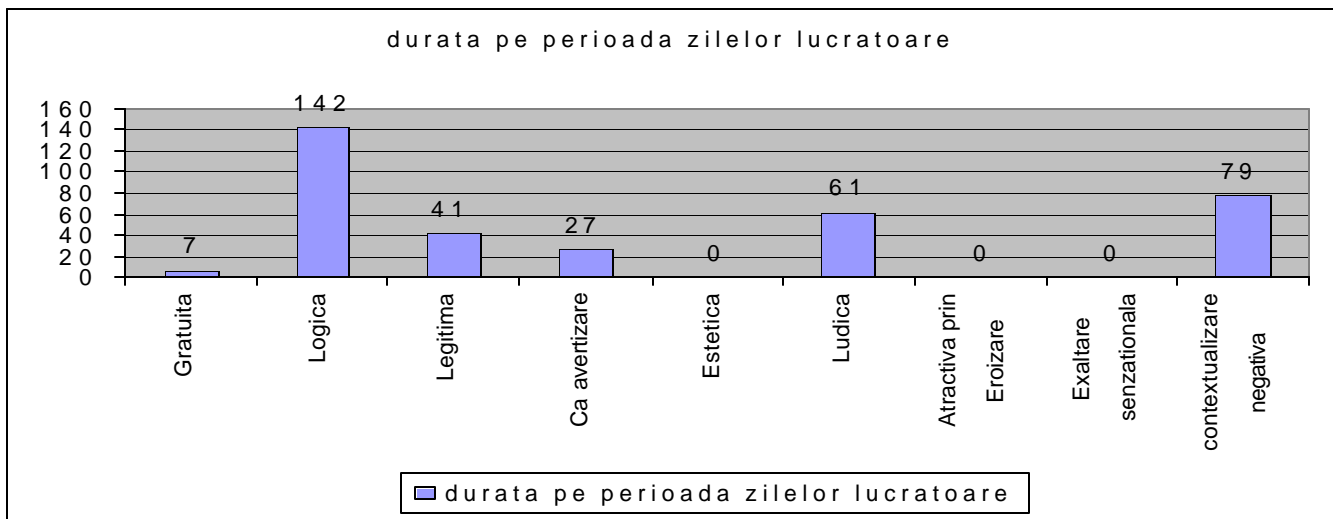


Violenta verbala apare cel mai frecvent în registrul logicului, fiind urmata de registrul ludic si de cel care realizeaza contextualizarea negativa. Aceasta în ceea ce priveste modul cum este difuzata violenta verbala în timpul zilelor lucratoare.

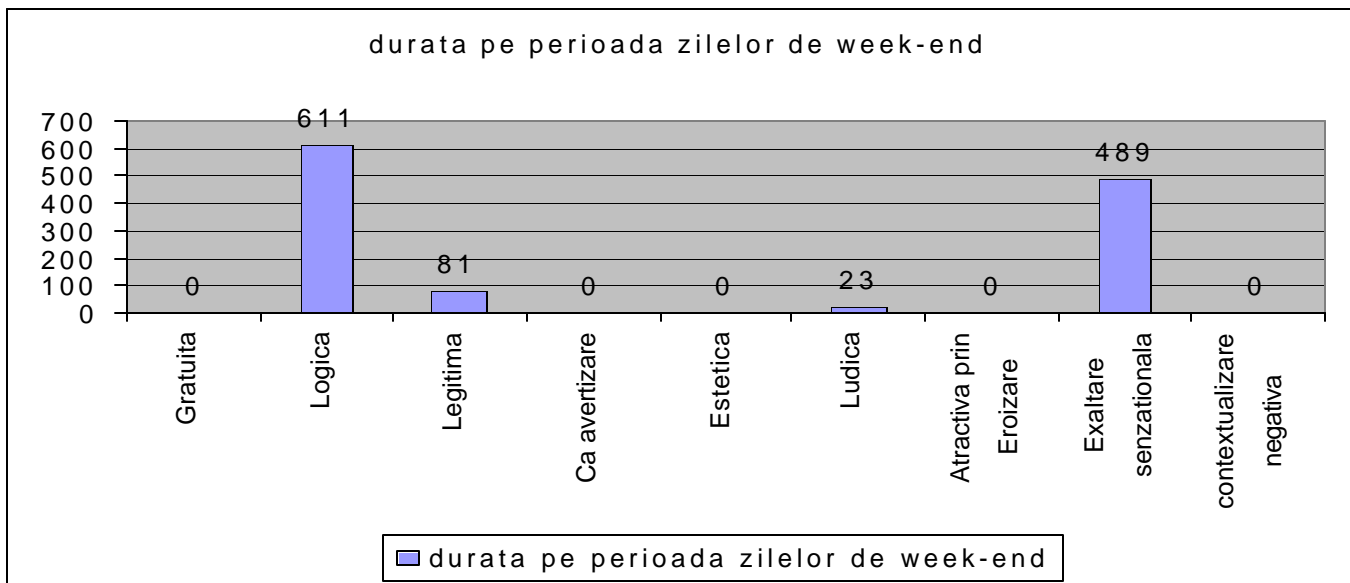
În perioada de week-end, aceasta este mai puțin nuanțata, variind în ceea ce priveste contextele de semnificare doar pe patru, fata de cinci în timpul zilelor lucratoare, dintre palierele de semnificare. Astfel, acest tip de violenta este prezentata de cele mai multe ori în perioada week-end-ului în registrul logic, registrul logic si cel al senzationalului venind imediat dupa, cu câte șase aparitii fiecare. Registrul în care este cel mai puțin mediatizata violenta verbala este cel ludic, cu doar doua frecvente.



Ca durate, situatia pentru canalul public TVR1 se modifica si în cazul violentei verbale. Se inverseaza, în cazul indicatorului durata, locul violentei prezentata în registrul ludic si cu cel al violentei prezentata în registrul de contextualizare negativ.



Pentru perioada de week-end, graficul duratelor în care violența verbală este prezentată în diferitele registre interpretative, face distincție între registrul legitimității și cel al senzationalului, în favoarea celui din urmă. Astfel, dacă violența prezentată ca fiind logică, necesară structurii interne a naratiunii, este prezentă timp de 611 secunde, iar violența verbală prezentată senzationalist apare pe parcursul a 4009 secunde, violența în registrul logic apare doar timp de 81 de secunde. Există deci, în ceea ce privește TVR1, tendința de a difuza în cadrul emisiunilor de tip ficțional, scene de violență verbală în registrul senzationalului, mult mai întinse în timp decât cele aflate în registrul legitimității, care în general sunt mai scurte.



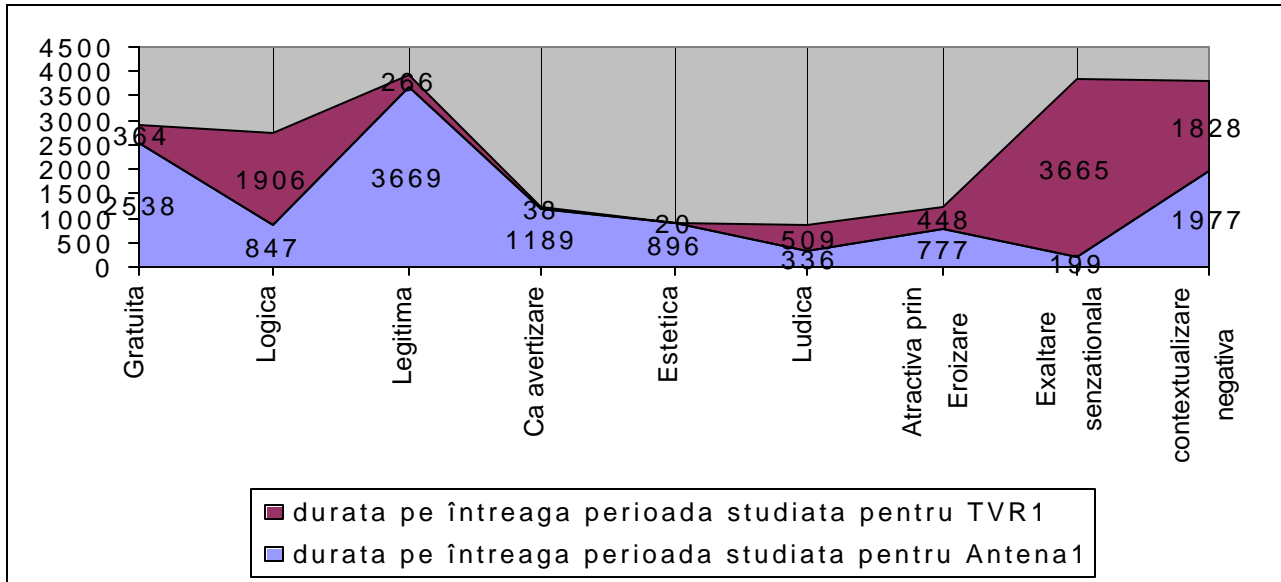
Analiza comparativa a canalelor Antena 1 si TVR1 în ceea ce priveste contextele de mediatizare ale violentei ficționale

Deși nu avem pretenția ca prin această analiză, realizăm o comparație între canale publice și cele private în general, numai cu titlu de exemplificare, am ales acest două canale, pentru analiză, în cadrul acestui raport preliminar, a modului cum variaza contextualizarea interpretativă a violenței pentru câte un canal din cele publice și din cele private, ambele cu identitate declarată și cu identitate percepută de public, asemănătoare.

Astfel, în ceea ce privește duratele, canalul public de televiziune contextualizează cel mai mult violența în registrul senzationalului, în timp ce, cu o durată comparabilă (3669 secunde), canalul privat Antena 1

contextualizeaza în registrul legitimitatii. Pe locul doi, pentru TVR1, violenta apare ca fiind logica, iar pentru Antena1 ca fiind gratuita. Locul trei, îl ocupa aproape la egalitate pentru cele doua canale, violenta contextualizata negativ.

Nu vom face aprecieri de valoare asupra dezirabilitatii unei astfel de situatii, vom spune doar ca aceste tendinte de contextualizare într-un registru sau altul a violentei se poate relecta mai mult în nocivitatea mesajului violent transmis, decât cantitatea de violenta ca atare.



Analiza comparativa a celor doua canale, la nivelul frecventelor, pentru aceiasi problema a modului în care variaza prezentarea violentei în diferite contexte de semnificare, ne indica faptul ca TVR1 are cele mai multe scene de violenta contextualizate negativ, în timp ce Antena 1 transmite mai multa violenta fictionala amprentata de valoarea legitimitatii. Celelalte date comparative pot fi urmarite relativ simplu pe graficul de mai jos. Ar mai trebui poate observat faptul ca violenta prezentata în registrul logicii, al coerenței, este în cazul TVR1 peste media frecventelor pe tip general de context, în timp ce pentru Antena 1, aceasta valoare se afla sub medie. Ideea ar fi aceea ca, în timp ce canalul public analizat aici manifesta o tendinta clara spre plasarea violentei fictionale în aceste doua registre interpretative, canalul privat Antena1, ocoleste aceste forme de contextualizare.

